

THA 2022 International Conference on
**Moving Towards a Sustainable Water and
Climate Change Management After COVID-19**

Organized by:



Collaborative Agencies:



Supported by:



Sponsor:



Managed by:



 **26 - 28 January 2022**  **09.00 - 16.30 hrs.** (GMT+7 Bangkok)

Water use efficiency improvement at local level via training process (TC-340L)

Case study in the Thor Tong Daeng (TTD) Irrigation Project area, Kamphaengphet Province Thailand



Chitsanuwat Maneesrikum



Teetitorn Chullapram

Contents

- 1.Spearhead Research Program on Water Resources Management (SIP) and the Thor Tong Daeng (TTD) Research Program
- 2.Water Security and Water Productivity for the Agriculture: Pain Points
- 3.The Research: Objectives, Methodology, Method used& Results
- 4.TTD-Phase2 (Current Research Program)



Introduction of the Spearhead Research Program and the TTD Research

Video Clip “THA2022-TC340L Clip1” (2 minutes)

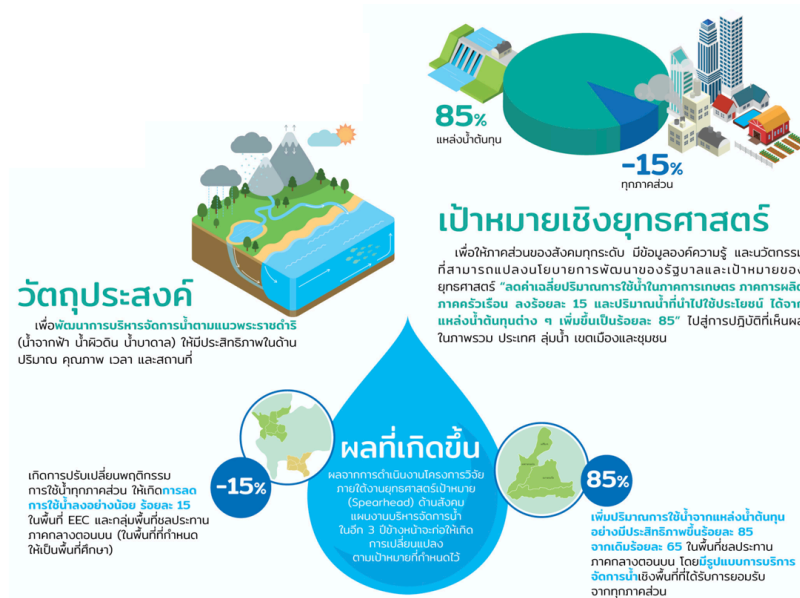


1.Spearhead Research Program on Water Resources Management (SIP) and the Thor Tong Daeng (TTD) Research Program

National 20-Year Strategy



Thai Team



Irrigation Efficiency Increase & Water Savings of Agriculturing

Water Resources Management Security & Productivity

TOP-DOWN Approach



2. Research: Pain Points (Macro) - Threat & Risk vs Adaptability

Product/ Market

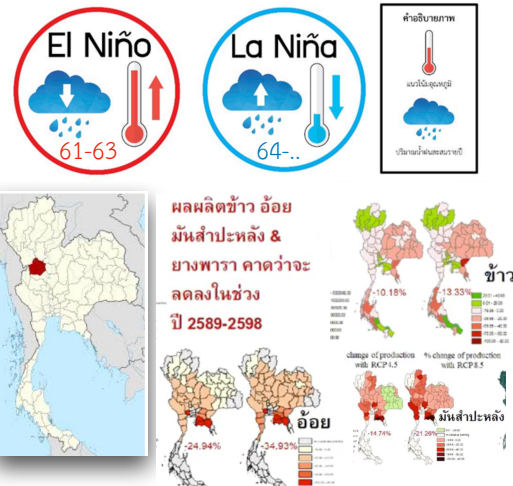
Crop Cultivation

Water/Soil

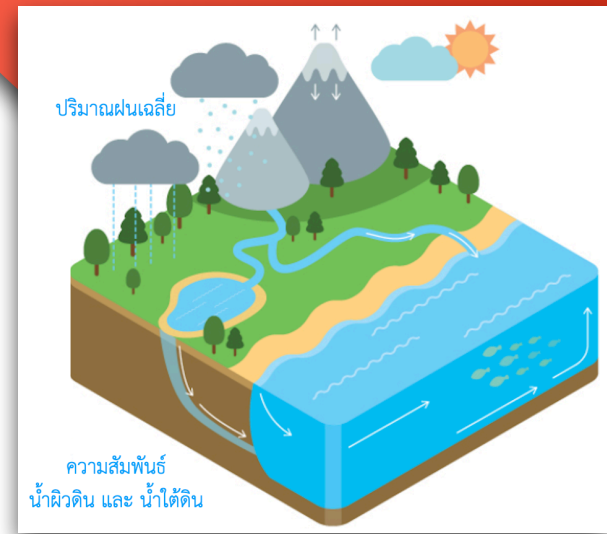


Risk Immediate/Longer Term

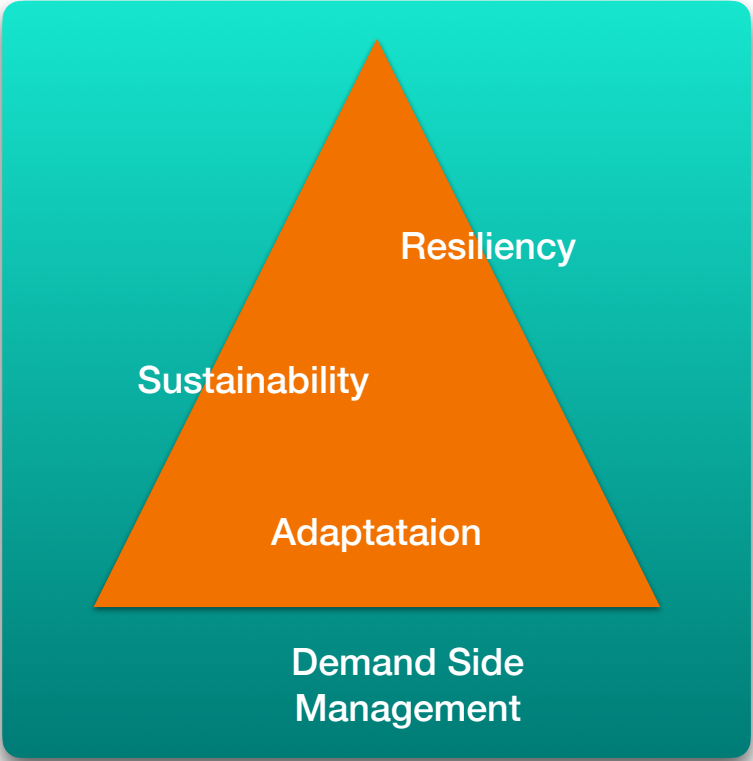
ปรากฏการณ์เอลนีโญ (El Niño-Southern Oscillation; ENSO)



ความท้าทาย : ด้านการเปลี่ยนแปลงสภาพภูมิอากาศ



3. Water Security and Water Productivity for the Agriculture



3. Research: Objectives & Methodology

1. to improve water management efficiency at local level,
2. to reduce the disparity in access to water resources of people in the community
3. to summarize characteristics of good water management practices at local level through the process of participatory and training approach for future applications

1. Community-based action research (CBR)

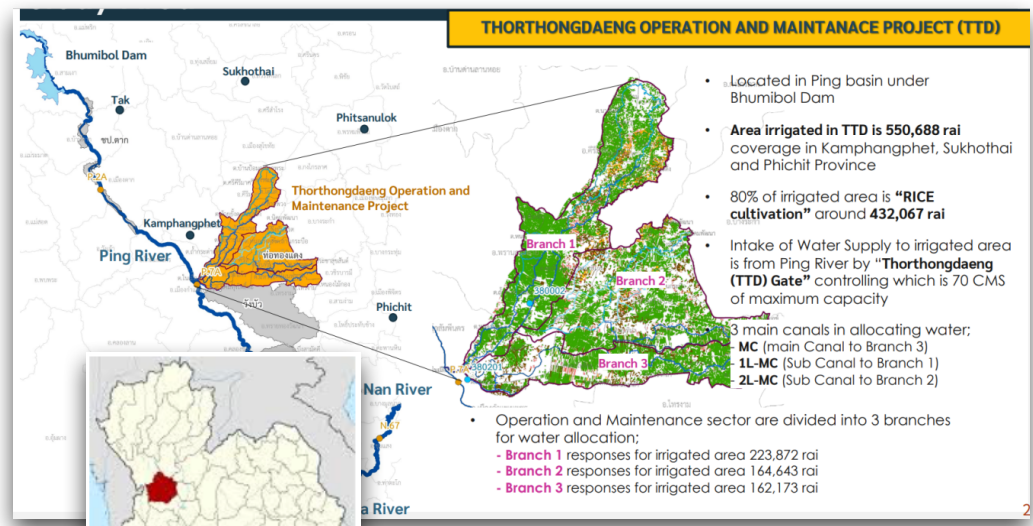
- 1.1. small group meeting,
- 1.2. in-depth interview,
- 1.3. collecting community data using online tools.

2. The key focuses

- 2.1. community leaders on the participatory and integration
- 2.2. to find ways to increase the efficiency of water management at local level in the area among water users, farmers, and government staff.

3.3 key steps:

- 3.1. study of content patterns and training processes/co-operation mechanisms
- 3.2. study the results, outputs and impacts of water management in the project in order to optimize water management at local level in the area of the Thor Tong Daeng (TTD)
- 3.3. synthesis process patterns/mechanisms/methods



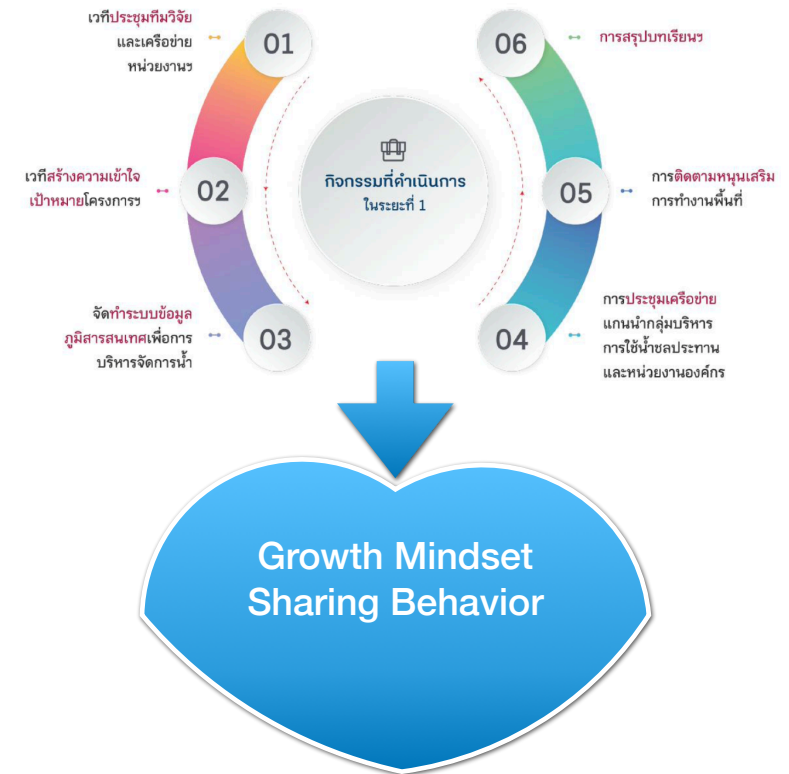
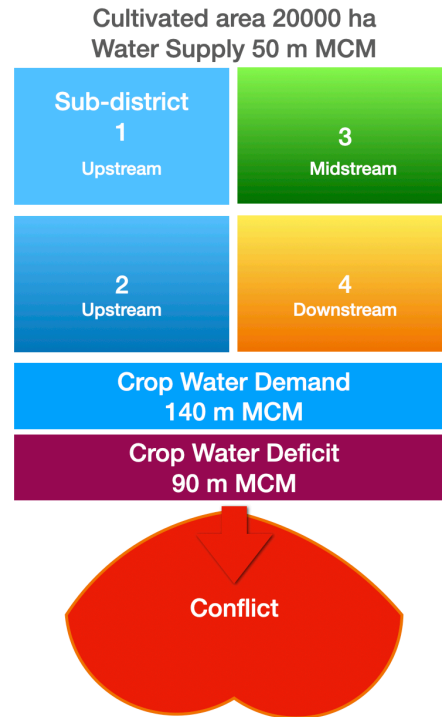
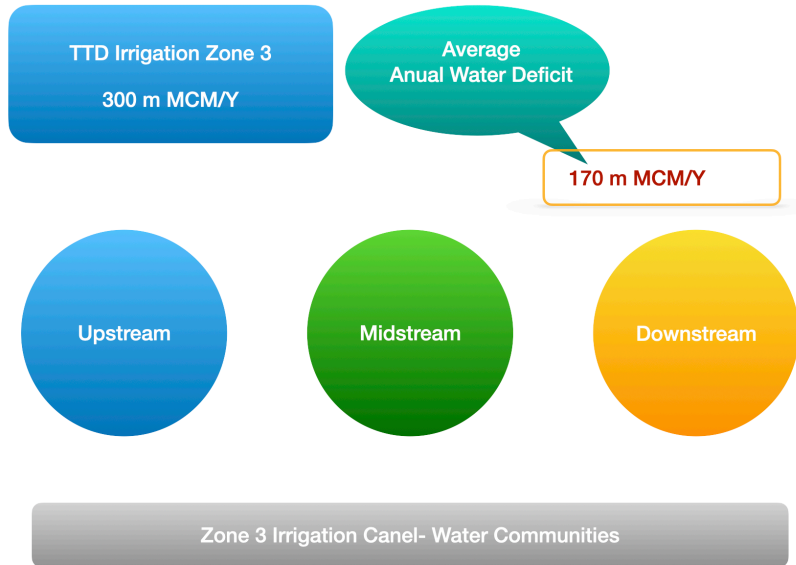
3. Research: Method used

building engagement through local action research

Video Clip “THA2022-TC340L Clip2” (2 minutes)



3. Research: Results



3. Research: Water Community the 10x Attributes

Water Community the 10x Attributes

Social, economic and environmental aspect

- 1) Open-minded
- 2) The “community basis” not (just) “group interest”
- 3) Community costs and community structure systems that are conducive to operations
- 4) The “joint ownership” in water management
- 5) “Authorities and Local Administrative Organizations”

Engineering and technology aspect

- 6) Combining knowledge in applying modern technology
- 7) Use of information systems

Management aspect

- 8) Irrigation official as a “coach”
- 9) 3-tiered information system (community/official/research)
- 10) Capacity building

สร้างสรรค์ ปัญญา CREATIVITY INTELLIGENCE 10 Characteristics (3 Aspects) of Good Water Community

- 01** มีการจัดตั้งกลุ่มองค์กรผู้ใช้น้ำที่มีอำนาจหน้าที่และระบบในการบริหารจัดการภายในที่ชัดเจน
 - บทบาท - หน้าที่
 - ความโปร่งใส
 - รูปแบบการบริหารจัดการ
- 02** คณะกรรมการมีความสามารถและศักยภาพในการบริหารจัดการน้ำชุมชน
 - ทักษะการเก็บข้อมูลและการใช้ข้อมูล
 - ทักษะการใช้เทคโนโลยีเพื่อการวางแผนน้ำ
 - ทักษะการบริหารจัดการกลุ่ม
 - ทักษะการรับตัวอย่างยั่งยืน เช่น ด้านผลกระทบจากสภาวะ / การตลาด
- 03** มีระบบฐานข้อมูลชุมชนเพื่อวางแผนการบริหารจัดการน้ำ
 - Timeline การจัดการน้ำชุมชน
 - ข้อมูลสมมูลน้ำ
- 04** มีกระบวนการจัดทำแผนบริหารจัดการน้ำแบบมีส่วนร่วม
 - การเปิดพื้นที่ในการมีส่วนร่วม
 - การใช้ข้อมูลอย่างต่อเนื่องในการวางแผนการจัดการน้ำ
- 05** มีแผนการบริหารจัดการน้ำชุมชนที่สอดคล้องกับระบบภูมิโนเวศ
 - สอดคล้องกับยุทธศาสตร์ระดับ 6 ด้าน
 - การสร้างนวัตกรรมการบริหารจัดการน้ำ
- 06** มีระเบียบ / มาตรฐานของชุมชนในการบริหารจัดการน้ำที่เป็นที่ยอมรับร่วมกันในการปฏิบัติ
 - มีเวทีประชุมเพื่อสร้างการรับรู้
 - มีการรับรองระเบียบและกำหนดการปฏิบัติร่วมกัน
- 07** มีการจัดการด้านการเงินของกลุ่มในรูปแบบกองทุนเพื่อจัดการน้ำชุมชน
 - มีกองทุนในการบริหารจัดการน้ำของชุมชน
 - มีการชำระรายได้ของกลุ่ม เช่น การเก็บเงินจากสมาชิกเป็นค่าบริการจัดการน้ำ
- 08** มีการติดตามและประเมินผลการบริหารจัดการน้ำชุมชนแบบมีส่วนร่วม
 - มีแผนการในการติดตามประเมินกิจกรรมกลุ่ม
 - องค์ประกอบของทั้งติดตามที่มีความหลากหลาย
- 09** มีการทำงานร่วมกับภาคีเครือข่าย
 - เครือข่ายต่อองค์กรในพื้นที่ / กลุ่ม
 - การเชื่อมประสานการทำงานกับ อบต. / แผนพัฒนาตำบล
 - การดำเนินงานร่วมกับหน่วยงานที่เกี่ยวข้องนอกพื้นที่
- 10** มีการส่งเสริมความรู้และพัฒนาศักยภาพของคนในชุมชนต่อการบริหารจัดการน้ำ
 - มีกิจกรรมจัดฝึกอบรมพัฒนาศักยภาพ
 - มีการส่งเสริมความรู้และสื่อสารข้อมูล



หลักสูตรที่ 5 การจัดทำแผนน้ำชุมชน

Sl. No.	Area	POSSIBLE	NO.	POSSIBLE	POSSIBLE	POSSIBLE	POSSIBLE	POSSIBLE	POSSIBLE
1	Area	POSSIBLE	NO.	POSSIBLE	POSSIBLE	POSSIBLE	POSSIBLE	POSSIBLE	POSSIBLE
2	Area	POSSIBLE	NO.	POSSIBLE	POSSIBLE	POSSIBLE	POSSIBLE	POSSIBLE	POSSIBLE
3	Area	POSSIBLE	NO.	POSSIBLE	POSSIBLE	POSSIBLE	POSSIBLE	POSSIBLE	POSSIBLE
4	Area	POSSIBLE	NO.	POSSIBLE	POSSIBLE	POSSIBLE	POSSIBLE	POSSIBLE	POSSIBLE
5	Area	POSSIBLE	NO.	POSSIBLE	POSSIBLE	POSSIBLE	POSSIBLE	POSSIBLE	POSSIBLE
6	Area	POSSIBLE	NO.	POSSIBLE	POSSIBLE	POSSIBLE	POSSIBLE	POSSIBLE	POSSIBLE
7	Area	POSSIBLE	NO.	POSSIBLE	POSSIBLE	POSSIBLE	POSSIBLE	POSSIBLE	POSSIBLE
8	Area	POSSIBLE	NO.	POSSIBLE	POSSIBLE	POSSIBLE	POSSIBLE	POSSIBLE	POSSIBLE
9	Area	POSSIBLE	NO.	POSSIBLE	POSSIBLE	POSSIBLE	POSSIBLE	POSSIBLE	POSSIBLE
10	Area	POSSIBLE	NO.	POSSIBLE	POSSIBLE	POSSIBLE	POSSIBLE	POSSIBLE	POSSIBLE



3. Research: Phase 2 (June 2021 - May 2022)

พื้นที่ดำเนินโครงการ

พื้นที่เป้าหมายใหม่ 5 พื้นที่

1. ด้านทุ่งหลวง
2. ด้านสันเข
3. ด้านสาหลวง
4. ด้านวัดลุ่มเม็ก
5. ด้านหนองเม็ก

พื้นที่เป้าหมายเดิมที่ขับเคลื่อนต่อเนื่อง

1. ด้านศรีนครลำดอง
2. ด้านสะแกกรัง
3. ด้านวัดมิ่งเมือง
4. ด้านหนองไม้ก้อ
5. ด้านหนองหาร

01
พื้นที่เป้าหมายการเป็นวิสาหกิจชุมชนในรูปแบบ

- 1) ด้านศรีนครลำดอง
- 2) ด้านสะแกกรัง
- 3) ด้านวัดมิ่งเมือง
- 4) ด้านหนองไม้ก้อ
- 5) ด้านหนองหาร

02
Focus ใหม่
สนับสนุนการเติบโตประสิทธิภาพการบริหารจัดการน้ำ

- 1) พื้นที่เป้าหมายใหม่ 5 พื้นที่: ทุ่งหลวง โตนกสามหลวง วิเศษเม็ก หนองเม็ก
- 2) พื้นที่เป้าหมายเดิมที่ขับเคลื่อนต่อเนื่อง: ศรีนครลำดอง สะแกกรัง วัดมิ่งเมือง วัดลุ่มเม็ก หนองเม็ก หนองหาร

03
จัดระบบ Data Studio (ฐานข้อมูลชุมชน)

- 1) พื้นที่ดำเนินการระยะที่ 1 จำนวน 10 ตำบล
- 2) พื้นที่เป้าหมายใหม่ 5 พื้นที่: ทุ่งหลวง โตนกสามหลวง วิเศษเม็ก หนองเม็ก
- 3) พื้นที่อื่นๆ อีก 5 พื้นที่ที่ต่อเนื่อง

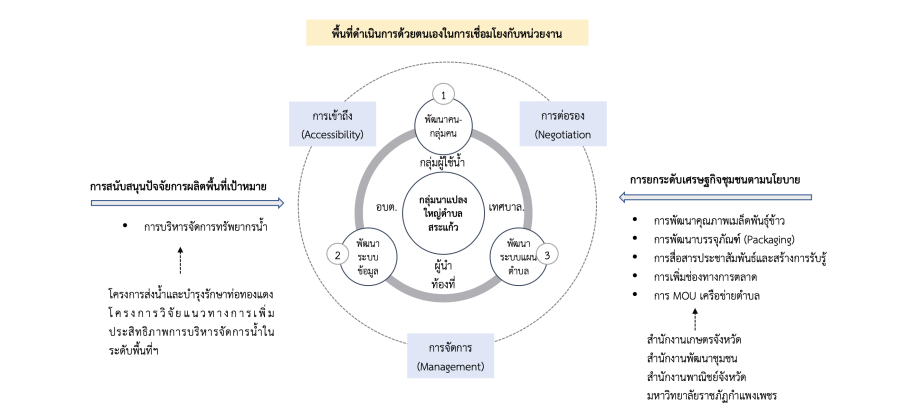
สรุแก้ว นิคมทุ่งโพธิ์ทะเล หนองไม้ก้อ ถ้ำกระต่ายทอง หนองหลวง

ข้อมูลจาก Open Data งานวิจัยมีส่วนร่วม

20211230

สร้างสรรค
ปัญญา

“การขับเคลื่อนกิจกรรมโดยใช้พื้นที่เป็นตัวตั้ง”
วิเคราะห์ข้อมูลจากพื้นที่กรณี : กลุ่มนาแปลงใหญ่ตำบลสะแกกรัง อำเภอเมืองกำแพงเพชร



แนวทางการพัฒนากลุ่มองค์กรผู้ใช้น้ำเพื่อเพิ่มความสามารถในการวางแผนการบริหารจัดการน้ำระดับพื้นที่ (5 ภูมิภาค)

จังหวัด: **กำแพงเพชร**

ตำบล: **ตำบล**

พื้นที่การดำเนินงาน (ตำบล): **33** (รวมปริมาณ 297,494,000)

เลขพัฒนาตำบล จังหวัด: **497** (รวมปริมาณ 1,520,646,250)

ยุทธศาสตร์การบริหารจัดการทรัพยากรน้ำ

- ด้านที่ 1 การจัดการน้ำโดยอัตโนมัติ
- ด้านที่ 2 การสร้างความเชื่อมโยง
- ด้านที่ 3 การจัดการน้ำชุมชน
- ด้านที่ 4 จัดการคุณภาพน้ำ
- ด้านที่ 5 การอนุรักษ์ที่ผู้ถูกกำกับ
- ด้านที่ 6 การบริหารจัดการ

กลุ่มประเภทโครงการขนาดเล็ก

- 1. เติบโตชุมชน
- 2. ครอบครัวยุคใหม่
- 3. ปรับปรุงโครงการ
- 4. อนุรักษ์น้ำ
- 5. นวัตกรรม
- 6. ฟื้นฟูน้ำเสีย
- 7. ครอบครัวยุคใหม่
- 8. การจัดการน้ำชุมชน
- 9. การจัดการน้ำรวม

สัญลักษณ์

- สีเหลือง: ภาคเหนือ
- สีชมพู: ภาคตะวันออกเฉียงเหนือ
- สีฟ้า: ภาคกลาง
- สีส้ม: ภาคใต้
- สีน้ำเงิน: พิษณุโลก





ขอขอบคุณครับ



Adaptation of all levels

